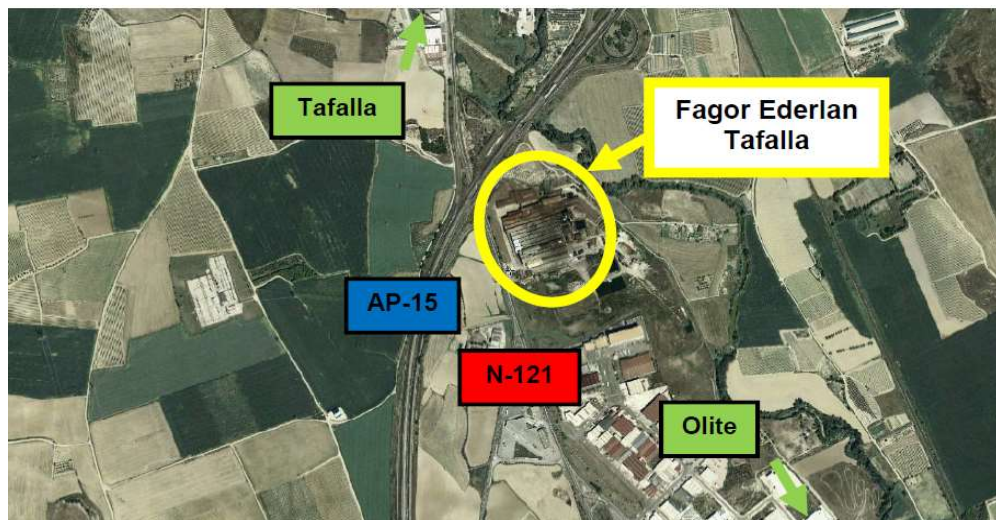


FAGOR EDERLAN TAFALLA S. COOP

Ctra Zaragoza s/n C.P. 31,300 Tafalla



El establecimiento FAGOR EDERLAN TAFALLA S. COOP ubicado en Ctra Zaragoza s/n Tafalla, está sujeto a las disposiciones del R.D. 840/2015 de 21 de septiembre por el que se aprueban medidas de control de los riesgos inherentes a los accidentes graves en los que intervengan sustancias peligrosas en su NIVEL INFERIOR y ha comunicado al Servicio de Protección Civil y Emergencias la Notificación contemplada en el art. 7, con el contenido establecido en el apartado 1 de dicho artículo.

Actividad del establecimiento

Fundición de Hierro para fabricación bloques de motor.

Fecha última visita

martes, 5 de octubre de 2021

Posibles accidentes graves y sus posibles efectos

En las instalaciones de producción de Fagor Ederlan Tafalla S.Coop., están presentes sustancias tóxicas, inflamables y perjudiciales para el medio ambiente. El caso más desfavorable que puede dar lugar a un accidente grave con efectos en el exterior del establecimiento es incendio exterior BLEVE del depósito de DMEA. Los daños que se pueden producir a las personas son daños por quemaduras y riesgo de muerte por emisión de calor, así como por ondas de presión y proyectiles tras explosión. Existen otros supuestos menos graves de contaminación de suelos/aguas en el exterior del establecimiento.

Medidas de control adoptadas

Se han adoptado las siguientes medidas en la instalación

- Sistemas de detección de incendios y extinción automática,
- Sistemas de detección de Monóxido de Carbono.
- Pulsadores de alarma y sistemas de aviso.
- Medios de mitigación frente a derrames,
- Sistema prevención emisiones atmosféricas de DMEA
- Sistemas de contención frente a derrames,
- Sistema protección contra incendios específico depósito DMEA.

Sustancias Peligrosas presentes en las instalaciones

DIMETILETILAMINA		
H225	Líquido y vapores muy inflamables,	
H302	Nocivo en caso de ingestión.	
H314	Causa quemaduras graves cutáneas y lesiones oculares graves.	
H332	Nocivo en caso de inhalación	
H318	Provoca lesiones oculares graves	
H331	Tóxico en caso de inhalación	
H335	Puede irritar las vías respiratorias	

GASOLEO		
H224	Líquido y vapores extremadamente inflamables	
H304	Puede ser mortal en caso de ingestión y penetración en las vías respiratorias	
H315	Provoca irritación cutánea	
H332	Nocivo en caso de inhalación	
H351	Se sospecha que provoca cáncer	
H373	Puede perjudicar a determinados órganos por exposición prolongada o repetida	
H411	Toxico para los organismos acuáticos con efectos nocivos duraderos.	

Modo de aviso a la población/actividades cercanas

Ante una situación accidental en la planta que pudiera dar lugar a un accidente grave, se alertará e informará a la población mediante avisos por los medios de comunicación, a las empresas vecinas mediante sirenas de emergencia, así como por teléfono a las instalaciones más cercanas informando de las medidas a adoptar.

Comportamiento en caso de accidente grave

El industrial está obligado a tomar las medidas adecuadas y avisar al 112 a fin de minimizar los efectos del accidente, en función de la naturaleza del accidente grave se tomarán medidas de: confinamiento o evacuación/alejamiento.

Instrucciones de Confinamiento y Autoprotección

- Si está en la calle, protéjase las vías respiratorias con pañuelos.
- Cierre puertas y ventanas, si es posible baje las persianas y aléjese de ellas.
- En caso de necesidad, coloque trapos húmedos en las rendijas.
- No utilizar aparatos de ventilación
- Evite los puntos bajos de los edificios, como sótanos, garajes, etc...
- No use teléfono, salvo que sea estrictamente necesario.
- Ponerse a la escucha de las emisoras de radio locales y seguir las recomendaciones e instrucciones

Instrucciones de Alejamiento y Refugio

- Durante el trayecto, protéjase las vías respiratorias con pañuelos o trapos y busque refugio.
- Una vez en el destino, refújese en el interior de un local o edificio y cierre las ventanas y puertas.
- No usar el teléfono salvo que sea estrictamente necesario.
- Ponerse a la escucha de las emisoras de radio locales y seguir las recomendaciones e instrucciones que irán difundiendo las autoridades.

Como conseguir más información

Servicio de Protección Civil y Emergencias C/ Aoz 35 Bis Tfno 848427171 proteccioncivil@navarra.es

<http://www.proteccioncivil.es/riesgos/quimicos/presentacion>